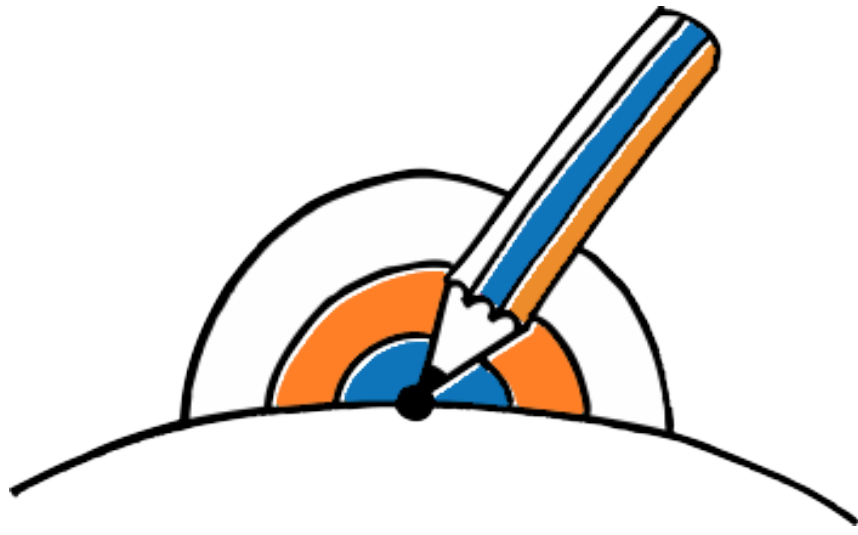


# Sport en bewegen in de openbare ruimte



## Ambitie

Het stimuleren en versterken van de Bewegvriendelijke Openbare Ruimte in Flevoland.



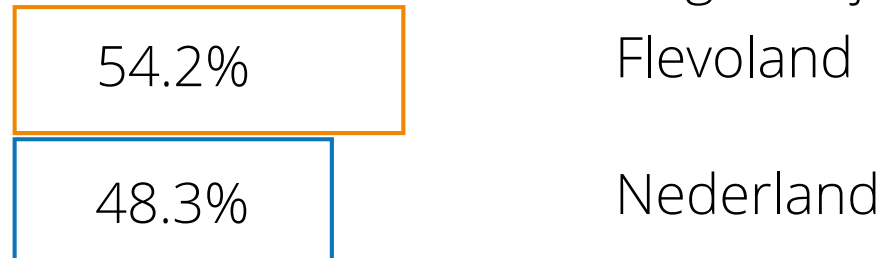
## Waarom doen we dit?

- Het stimuleren en versterken van het Flevolandse sportlandschap
- Bevorderen van een gezonde leefstijl
- Positief bijdragen aan het ervaren en beleven van Flevoland

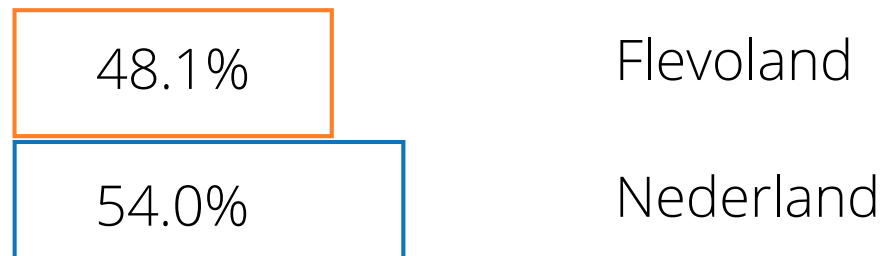
## De Flevolandse situatie

### Sportparticipatie

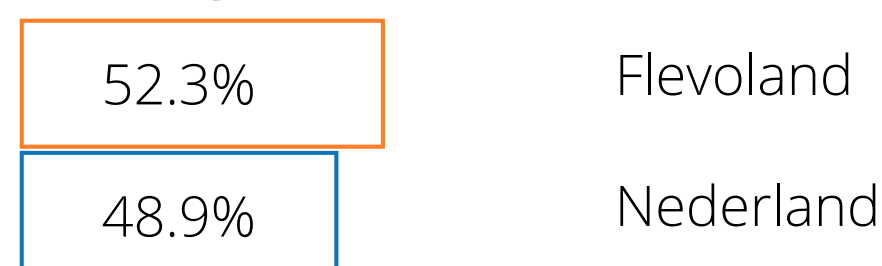
Voldoet niet aan de beweegrichtlijn NNGB



Sport wekelijks



### Overgewicht



### Kernsporten

Er wordt steeds meer gesport en bewogen in de openbare ruimte. 41% van de Nederlandse bevolking sport regelmatig in de openbare ruimte. De kernsporten in Flevoland zijn triathlon, watersport, fietsen en hardlopen. Deze worden vooral beoefend in de openbare ruimte.



Door in te zetten op de kernsporten kan er een positieve bijdrage geleverd worden aan zowel het ervaren en beleven van Flevoland als een actievere leefstijl.

### Belangrijkste redenen om te sporten



Sportief bezig zijn



In de buitenlucht zijn



Zelf het tijdstip bepalen



Voor de gezondheid

### De 5 meest beoefende sporten in de openbare ruimte

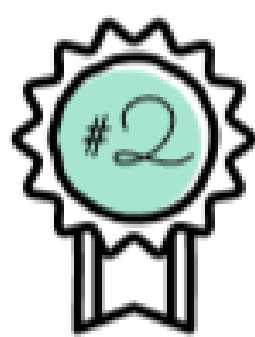


### Van belang bij routekeuze



Bronnen:

- <https://www.waarstaatjegemeente.nl/dashboard/gezondheid>
- <https://www.volksgezondheinzorg.info/sport/sportopdekaart/openbaar-sport-en-beweegaanbod#node-beweegvriendelijke-omgeving-gemeente>
- <https://www.sportenbewegenincijfers.nl/kernindicatoren/tevredenheid-sport-en-beweegaanbod>
- <https://www.sportenbewegenincijfers.nl/kernindicatoren/clublidmaatschap>



Flevoland, als VSG-regio, staat op de tweede plek als het gaat om de inrichting van de openbare ruimte! (aan de hand van de Indicator Bewegvriendelijke Openbare Ruimte) Alleen op de nabijheid van (sport)voorzieningen en het aantal sportaccommodaties per 10.000 inwoners scoort Flevoland onder het landelijk gemiddelde.

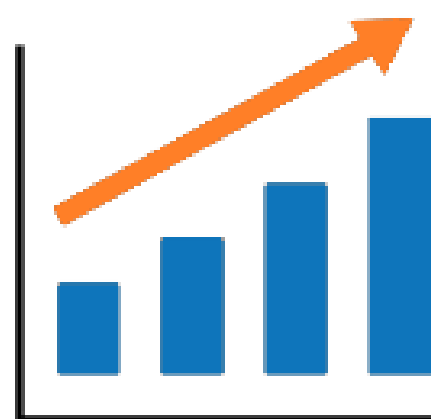
### Kernindicatoren Bewegvriendelijke Openbare Ruimte (score op een schaal van 5)

Nederland  
2,61

Flevoland  
3,04



Dronten 3,9 | Zeewolde 3,6 | Lelystad 3,4 | Noordoostpolder 3,3 | Almere 2,7 | Urk 1,7



63% van de Nederlanders sport in ongeorganiseerd verband. Dat wil zeggen dat ze actief zijn in een zelfgeorganiseerde groep met bijvoorbeeld vrienden en/of familie. Duursport is de snelst groeiende sporttak in de openbare ruimte. Daarnaast wordt er verwacht dat het aantal mensen dat in de openbare ruimte sport en/of beweegt de komende periode verder zal stijgen.



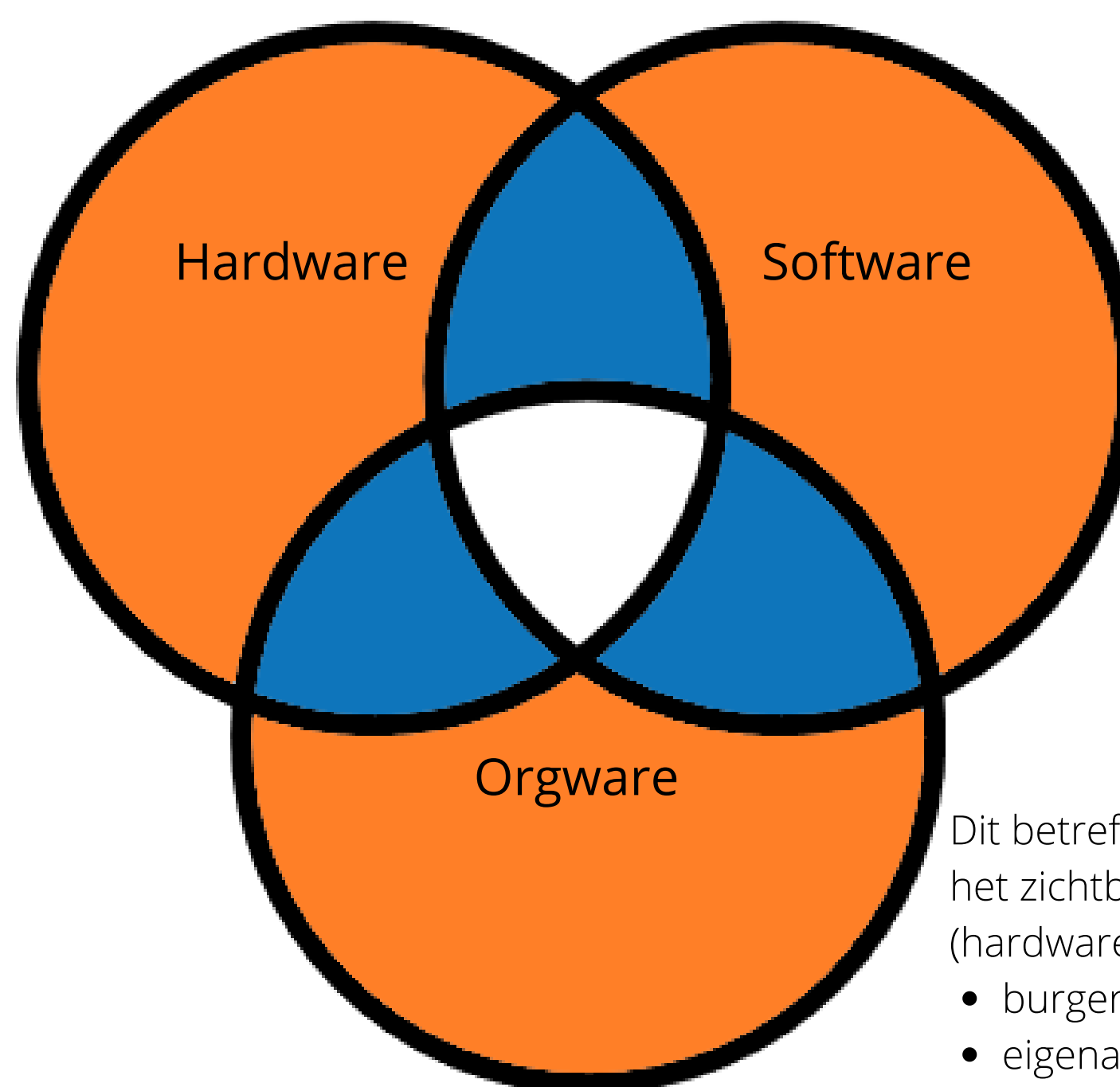
Flevoland scoort ruim onder het landelijk gemiddelde met betrekking tot de ervaren veiligheid in de fysieke ruimte.

## Beweegvriendelijke omgeving

In de basis is een beweegvriendelijke omgeving een omgeving waar gesport en waar actief in bewogen wordt. Door een goede mix tussen hardware, software en orgware, is de kans het grootst dat gebruik gemaakt wordt van de openbare buitenruimte voor sporten en bewegen.

Fysieke elementen en voorzieningen in de openbare buitenruimte:

- sportaccommodatie
- groen
- speelplek
- routes en paden
- beweegruiimte



Sport- en beweegactiviteiten, begeleiding en communicatie:

- voorlichting
- interventies
- coaching en training

Dit betreft het proces achter het zichtbare aanbod (hardware en software):

- burgerparticipatie
- eigenaarschap
- beheer en onderhoud
- samenwerking
- monitoring en evaluatie
- financiën

Bronnen:

- <https://www.waarstaatjegemeente.nl/dashboard/gezondheid>
- <https://www.volksgezondheidenzorg.info/sport/sportopdekaart/openbaar-sport-en-beweegaanbod#node-beweegvriendelijke-omgeving-gemeente>
- <https://www.sportenbewegenincijfers.nl/kernindicatoren/tevredenheid-sport-en-beweegaanbod>
- <https://www.sportenbewegenincijfers.nl/kernindicatoren/clublidmaatschap>

# Projectproces

## Opstartfase

In deze fase is de kerngroep geformeerd. De kerngroep bestaat uit afgevaardigden van de provincie Flevoland, Sportservice Flevoland en Kenniscentrum Sport.

Er is een stakeholdersanalyse uitgevoerd en aan de hand hiervan wordt u ook uitgenodigd voor de bijeenkomst.

Tot slot is er in deze fase een plan van aanpak ontwikkeld.

## Verkenning en inventarisatie

Er is samen met de stakeholders een uitgebreide inventarisatie gemaakt op het gebied van sport en bewegen en de voorzieningen in de openbare ruimte. Bij deze inventarisatie is rekening gehouden met de hardware, software en orgware.

Daarnaast is er informatie verzameld met betrekking tot de regionale en lokale ontwikkelingen, zodat hierop ingespeeld kan worden.

## Analyse en richting

Er zijn drie mogelijke routes die we kunnen nemen om de ambitie te verwezenlijken. Er kan gewerkt worden vanuit verschillende **thema's** (gezondheid, sport en toerisme), **doelgroepen** en/of **locaties** om zo een bijdrage te leveren aan het stimuleren en versterken van het Flevolands sportlandschap.

In deze fase wordt er samen met de stakeholders een selectie gemaakt uit de inventarisatie om zo tot een lijst van de 20 à 25 meest kansrijke voorzieningen en/of initiatieven te komen.

## Concept kansenkaart

Aan de hand van de beoordeelde locaties en initiatieven wordt er samen met de stakeholders een concept-kansenkaart ontwikkeld. In deze conceptkaart komen maximaal 5 top-ideeën per thema te staan.

Van deze conceptkaart worden gezamenlijk de 4 à 5 beste ideeën gekozen en door de kerngroep verder uitgewerkt tot definitieve kansenkaart.

## Definitieve kansenkaart

Het eindproduct is een kansenkaart bewegvriendelijke omgeving. Dit is een overzicht van kansen en mogelijkheden om het sportieve gebruik van de openbare ruimte te faciliteren en te stimuleren.